
ISTRUZIONI DI POSA LIBRETTO USO E MANUTENZIONE

Portone scorrevole REI 120 ad un'anta
Con surplus di durata
Modello: SUB

Certificato I.G. 208179/2823FR
Omologazione TO 057 REI 120 P 012
Estensione Omologazione TO 057 REI 120 P 012 F1

Aggiornamento 01.01.2013

ISTRUZIONI DI POSA

Portone REI 120 ad un'anta scorrevole

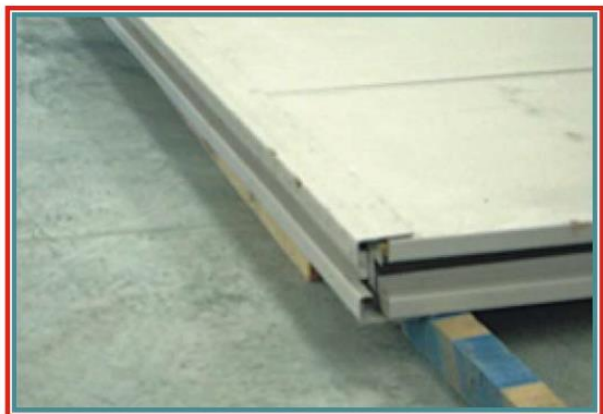
- Disporre sul pavimento i pannelli in sequenza.
- Infilare ed avvitare il profilo sopra nella parte superiore dei pannelli.
- Infilare e rivettare il profilo sotto nella parte inferiore dei pannelli.

N.B. Prima di avvitare e rivettare i profili accertarsi che i pannelli siano disposti in piano.

Profilo sopra



Profilo sotto



- Tassellare il ferro a L a 40 mm del bordo del vano muro (lato chiusura del portone).
- Utilizzare il labirinto fumo laterale del portone come riferimento per l'altezza della guida.
- Sollevare la guida e tassellarla mantenendo l'inclinazione data dai due profili sopra descritti (iniziare a tassellare la guida dal lato di chiusura).

N.B. La differenza tra L del contrappeso e del labirinto fumo è di circa 6mm.



- Avvitare i carrelli sul portone assemblato a pavimento con la ruota rivolta verso l'alto.



- Sollevare il portone con cura e posizionarlo con i carrelli sopra la guida.
- Posizionare il labirinto fumo in coda sul muro in modo che a portone chiuso sia vicino (5/10mm) alla coda del portone.



- Posizionare il fungo a pavimento in modo da tenere la distanza del muro al portone uniforme.
- Infilare il carter contrappesi, chiudere manualmente il portone e verificare che coincida con il portone.



- Posizionare tramite rivetti o viti il profilo di battuta e rivettare o avvitare lateralmente il portone.
- Fare scorrere manualmente il portone, se lo scorrimento è buono fissare i carrelli con apposite viti.



- In caso di portoni con fusibile già installato sulla guida, svolgere il cavetto d'acciaio farlo passare dentro i carrelli, nell'apposita sede, sopra la ruota posta sopra la guida (o sul regolatore di chiusura) e poi fermarla sul contrappeso (solo per i portoni più alti che larghi).



- Qualora la guida e il contrappeso abbiano più ruote fare passare il cavo dentro le apposite ruote fino ad esaurimento e fermare la corda sulla guida.



- In caso di portoni con elettromagnete prendere il carrello provvisto di cavetto d'acciaio posizionarlo sul portone verso il lato di chiusura e svolgere il cavetto facendolo passare sopra la prima ruota posta sulla guida e poi fermare il cavetto sul contrappeso.
- In caso di più ruote sulla guida e sul contrappeso ripetere l'operazione più volte e bloccare il cavetto sulla staffa contenente la ruota sulla guida.
- Centrare l'elettromagnete già montato sulla guida con la piastra già montata sul carrello.



- Posizionare il carter guida sulle apposite staffe e avvitarlo con autoforanti o rivettarlo.



REGOLATORE DI CHIUSURA

- Per regolare il regolatore di chiusura agire sull'inserto o bullone al centro del regolatore .
- Avvitando aumenta la frenata.
- Svitando diminuisce la frenata.



AMMORTIZZATORE DI FINE CORSA

- Per regolarlo agire tirando lo stelo e ruotarlo a sinistra per DIMINUIRE e a destra per AUMENTARE la forza.



N.B. Tutti i portoni sono dotati di guarnizione termoespandente, la quale si espande fino a 25mm e permette la chiusura di eventuali giochi.

SCHEDA AGGIUNTIVA PRODOTTO

ISTRUZIONI POSA FUSIBILE TERMICO SU PORTONI TAGLIAFUOCO AD UN' ANTA REI 120

- Aprire completamente il portone.
- Montare il fusibile termico. (vedi foto A)
- Infilare la corda d'acciaio dentro i carrelli due o più. (vedi foto B)
- Passare la corda d'acciaio sulla ruota. (vedi foto C)
- Agganciare la corda al contrappeso che deve essere in posizione alto. (vedi foto D)

FUNZIONAMENTO

- Il portone potrà essere aperto e chiuso manualmente, in caso di incendio il fusibile termico si fonde ed il contrappeso scende e trascina il portone fino alla chiusura.

USO (portoni con fusibile termico)

Lasciare il portone completamente aperto o completamente chiuso, aprire manualmente con cura, chiudere manualmente con cura (episodio da ripetersi raramente).

Foto A



Foto B

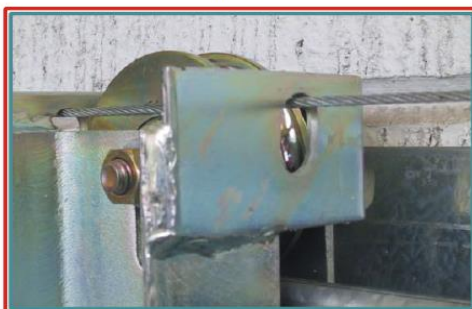


Foto C



Foto D



USO PORTONI TAGLIAFUOCO REI 120

NON USARE I PORTONI TAGLIAFUOCO COME PORTONI DI CHIUSURA ESSI DEBONO SOLO CHIUDERSI E APRIRSI DURANTE LE REVISIONE PERIODICHE ED IN CASO DI INCENDIO

- Lasciare sempre la via di chiusura del portone libera da qualsiasi impedimento.
- In caso di portoni con fusibile termico questo può essere tenuto
- Completamente aperto o completamente chiuso (non bisogna lasciarlo mai in posizioni intermedie).
- In caso di portoni muniti di elettromagnete, il portone starà sempre aperto qualora si dovesse chiudere bisogna necessariamente agire sul tasto che toglie tensione all'elettromagnete.
- Non bisogna mai tirare il portone per staccarlo dall' elettromagnete poiché questa operazione potrebbe danneggiare l'elettromagnete o la staffa di supporto.
- Prestare molta cura nell' apertura dei portoni poiché in caso di portoni con l'elettromagnete questo funge anche come da fermo posteriore e potrebbe danneggiarsi.

MANUTENZIONE

- Chiamare personale specializzato della ditta FERR EDIL S.r.l. o comunque ditte che abbiamo eseguito corsi presso la ditta FERR EDIL S.r.l.
- È obbligatorio una revisione semestrale dei portoni.

FASCICOLO TECNICO DI MANUTENZIONE

Secondo il D.P.R. 12/01/1998 n° 37 art. 5, gli enti ed i privati responsabili di attività soggette ai controlli di prevenzione incendi hanno l'obbligo di mantenere in stato di efficienza i sistemi, i dispositivi, le attrezzature e le altre misure di sicurezza antincendio adottate e di effettuare verifiche di controlli ed interventi di manutenzione secondo cadenze temporali indicate dal Comando VV.F. competente della zona (in generale tale cadenza è indicata in mesi sei).

I controlli, le verifiche, gli interventi di manutenzione che vengono effettuati devono essere annotati in un apposito registro a cura dei responsabili dell'attività; tale registro deve essere mantenuto aggiornato e reso disponibile ai fini dei controlli a cura degli organi competenti.

La ditta FERR EDIL Srl fornisce un servizio di assistenza a pagamento.

Il presente opuscolo costituisce inoltre documento obbligatorio ai sensi del Decreto del Ministero dell'interno 20/04/2001 ovvero rappresenta il fascicolo tecnico delle manutenzioni dei portoni e deve essere mantenuto aggiornato a cura del titolare dell'attività.

- Verificare lo stato del portone che non abbia ammaccature, svergolamenti o accessori mancanti, che possano invalidare il movimento dell'apertura e chiusura dei portoni.

Star Real Estate srl C.F. / P. IVA 04813410968

Sede legale: Via A. Doria, 44 20124 Milano

Sede Operativa: Via del Buraghino, 4 20871 Vimercate

Tel. 039.660570 – Fax 039.6320035 info@star-realestate.it

- Controllare la perfetta adesione delle guarnizioni termoespandenti; se necessario provvedere alla sistemazione.
- Verifica del lubrificante su carrelli, serrature.
- Verificare che la via di chiusura del portone sia libera.
- Controllare l'auto chiusura del portone (aggiungere peso se necessario).
- Verificare lo stato di usura dei carrelli.
- Verificare lo stato di usura della fune d'acciaio.
- Verificare lo stato di usura delle carrucole.
- Controllare lo stato di funzionamento dell' ammortizzatore di fine corsa e del regolatore continuo di chiusura (se esistenti).
- Controllare l'integrità del fusibile termico o dell' elettromagnete.

N.B. Tutti i materiali usurati debbono sempre essere sostituiti con materiali di nuova fornitura e originali di fabbrica.

PORTONI A DUE ANTE

Centrare il labirinto fumo montato sotto la guida al foro muro, l'altezza e data dai due labirinti fumi laterali per il resto e simile ai portoni ad un anta.

Il contrappeso di destra chiude l'anta di sinistra mentre il contrappeso di sinistra chiude l'anta di destra